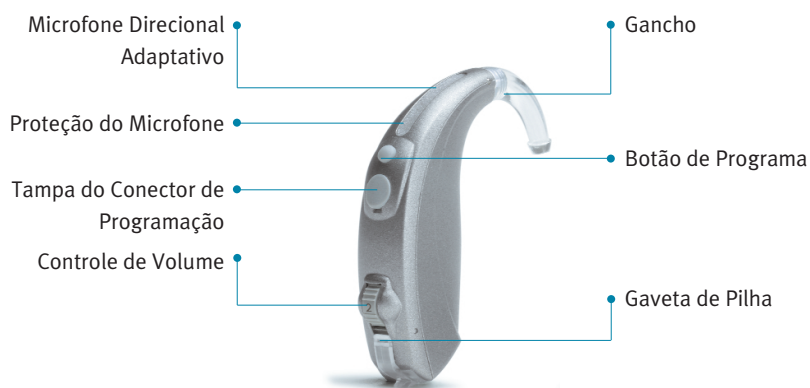


Guia de Programação Liaison™

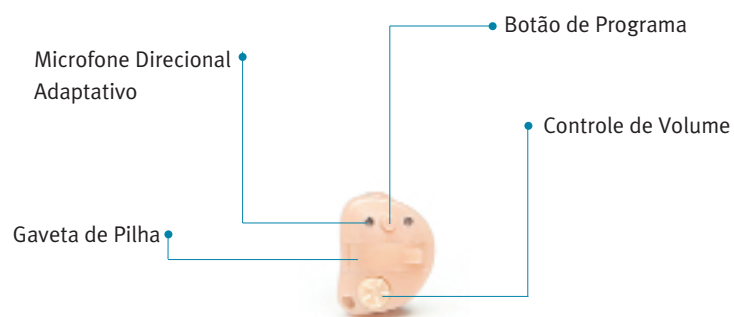
PREPARANDO-SE PARA PROGRAMAR APARELHOS AUDITIVOS RETROAURICULARES:

- Aparelhos auditivos retroauriculares estão pré-ajustados (Ajuste Rápido) para uma perda auditiva leve de 40 dB
- Remover a bateria durante a programação
- Levantar a tampa abaixo do botão de programa e inserir o cabo
- Conectar a outra extremidade do cabo ao Hi-Pro
- O botão de programação e o controle de volume manual (quando presente) são desativados durante a programação



PREPARANDO-SE PARA PROGRAMAR APARELHOS AUDITIVOS INTRA-AURALS:

- Os aparelhos auditivos intra-aurais saem do laboratório sem qualquer pré-ajuste
- Aparelhos auditivos com controle de volume manual devem estar ligados
- Remover a gaveta de pilha e inserir o cabo apropriado: direito ou esquerdo
- Conectar a outra extremidade do cabo ao Hi-Pro
- O botão de programação e o controle de volume manual (quando presente) são desativados durante a programação

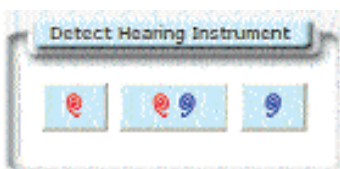


Tela para Seleção




Para detectar os aparelhos:

1. Abaixo de “Detectar Aparelho Auditivo”, selecione o ícone para esquerda, direita ou para ambos os lados.



2. A faixa colorida que aparece no audiograma indica se os aparelhos auditivos detectados são apropriados para o grau de perda auditiva.

3. Para acessar a tela de adaptação, selecione o ícone trimmer  ou o sinal verde  no alto da tela.



Para simular uma adaptação:

1. Selecione o botão “Hi-Pro Ativo” para entrar no “modo simulação”.

2. Selecione a guia Digital.

3. Clique na foto do tipo de aparelho desejado e depois na linha e modelo do aparelho auditivo.

4. A faixa colorida que aparece no audiograma indica se os aparelhos auditivos detectados são apropriados para o grau de perda auditiva.

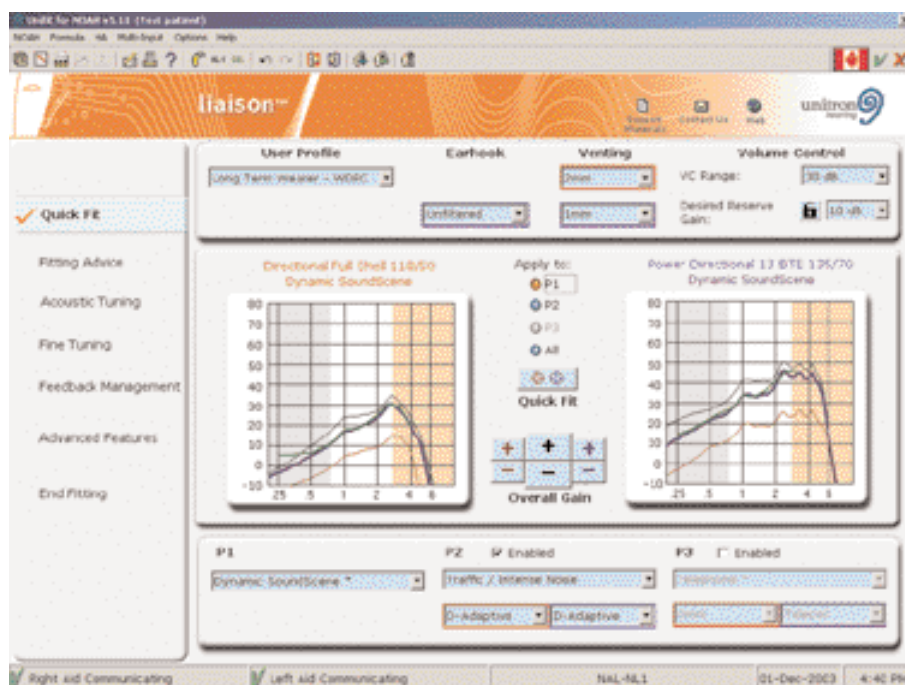
5. Para acessar a tela de adaptação, selecione o ícone trimmer  ou o sinal verde  no alto da tela.

Para acessar ferramentas adicionais:

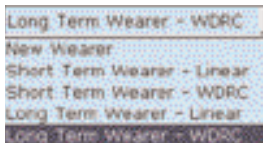
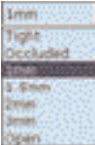

- Veja os dados de Especificação do Produto ou Informação de Programação para os aparelhos auditivos selecionados, escolhendo os ícones apropriados abaixo do audiograma.
- Acesse o Material de Apoio para todos os produtos Unitron Hearing, selecionando Material de Apoio no canto superior direito da tela.
- No canto superior direito da tela, selecione Fale Conosco para visualizar informações de contato do escritório regional da Unitron Hearing ou acesse o website da empresa.

Guia de Programação Liaison

Tela de Ajuste Rápido



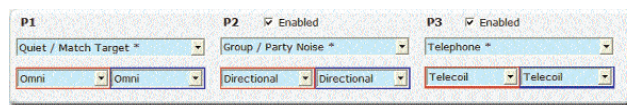
Para um Ajuste Rápido do aparelho auditivo:

1. Selecione Ajuste Rápido na barra de navegação à esquerda.
2. Quando aparecer na tela, selecione Sim para ler as configurações armazenadas nos aparelhos auditivos Liaison™.
3. Para novas adaptações, se Não estiver selecionado, os aparelhos auditivos serão ajustados automaticamente nas regulagens padrão. Para adaptações anteriormente gravadas, as regulagens do banco de dados serão utilizadas.
4. Selecione o ajuste apropriado do Histórico do Paciente, baseado na experiência prévia do paciente com aparelhos auditivos.
 
5. Para adaptações de aparelhos retroauriculares, no item Gancho, selecione Com Filtro ou Sem Filtro.
6. No item Ventilação, selecione a opção apropriada para cada aparelho auditivo/molde da lista.
 
 Observação: Ocluído significa sem ventilação, com uma adaptação média e algum vazamento, enquanto que Apertado significa sem ventilação, com ajuste apertado e praticamente sem nenhuma abertura de vazamento.
7. Para aparelhos auditivos com controle de volume manual, selecione a informação de controle de volume desejada, para ambos: Faixa de Controle de Volume e Ganho Reserva Desejado. Para desativar o controle de volume manual selecione Off na lista drop-down da Faixa de Controle de Volume.
8. Clique no pequeno cadeado (Tranca do CV)  para assegurar que o Ganho de Reserva desejado seja mantido

durante a adaptação. Isso limitará o ganho máximo usado que pode ser alcançado.

9. Para o Ajuste Rápido de todos os programas, selecione Todos (All) e depois **Ajuste Rápido**. Para o Ajuste Rápido de um único programa, selecione P1, P2 ou P3 e depois Ajuste Rápido.

Observação: Para aparelhos auditivos intra-auriculares sem bobina telefônica e para aparelhos retroauriculares, os ajustes-padrão do Liaison são P1: Cena Sonora Dinâmica, P2: Ruído Intenso/ Tráfego e P3: Desativado. Para os aparelhos com bobina, os ajustes-padrão do Liaison são P1: Cena Sonora Dinâmica, P2: Ruído Intenso/ Tráfego e P3: Telefone.

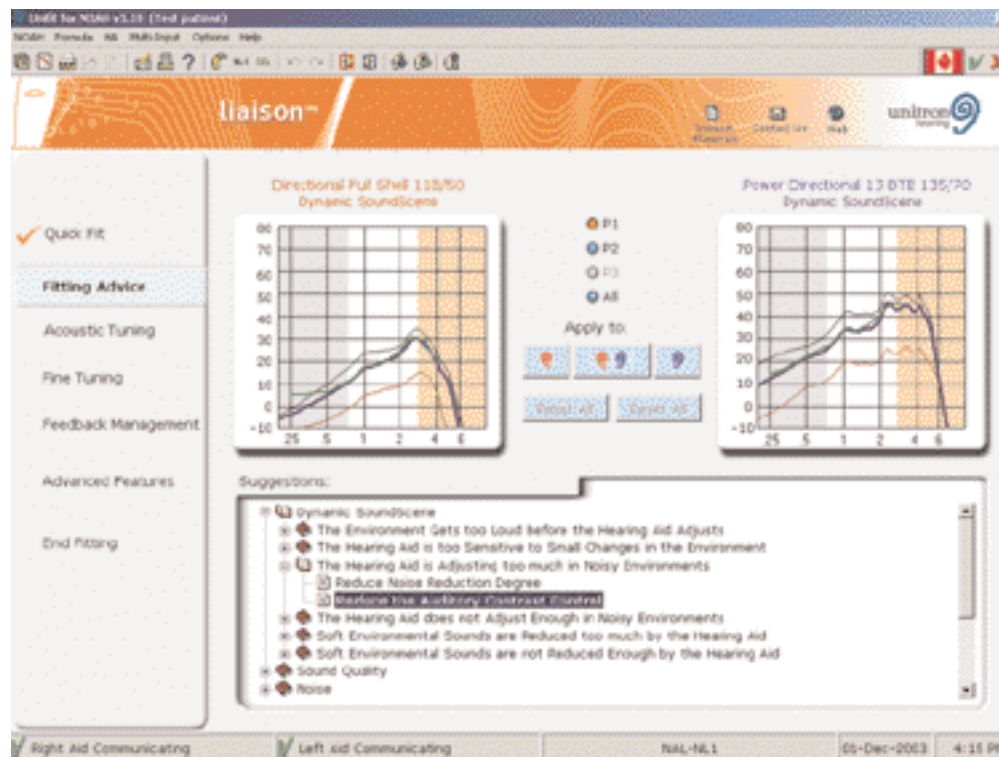


10. Faça as seleções certas na parte de baixo da tela para escolher o ambiente, a estratégia de processamento e o tipo de entrada para cada programa, usando as listas drop-down. Independentemente, habilite ou desabilite programas para cada aparelho auditivo, selecionando as caixas ao lado de P2 & P3. O Unifit irá automaticamente ajustar cada programa à medida que você fizer as mudanças para essas seleções.

11. Use os botões de ajuste Ganho Geral para um ou para ambos aparelhos para aumentar ou diminuir o volume total ou para melhorar o equilíbrio bilateral.


14. Para ir para a tela seguinte no processo de adaptação, selecione o tópico conveniente na barra de navegação à esquerda.

Tela de Ajuda Ajuste



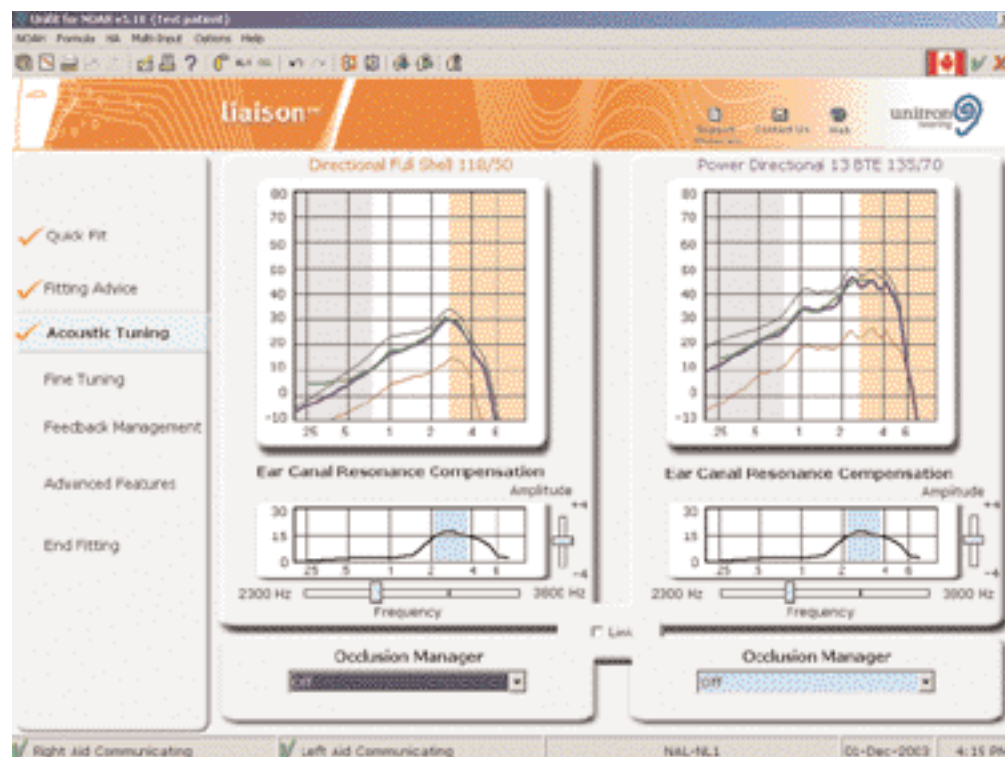
Para acessar Ajuda Ajuste na adaptação:

- 1- Selecione Ajuda Ajuste na barra de navegação à esquerda.
- 2- Abaixo da sessão Sugestões, clique nas pastas aplicáveis até que a lista de sugestões apareça. Foi acrescentada uma categoria para ajustes do programa Cena Sonora Dinâmica do Liaison.
- 3- Realce a sugestão de ajuste desejado, então selecione P1, P2, P3 ou Todos para aplicar a mudança para um ou para todos os programas.

- 4- Abaixo de Aplicar escolha: o botão para a orelha esquerda, orelha direita ou para ambas . Se os botões da orelha ou do programa não estiverem ativos ou realçados, a sugestão não estará disponível para aquela seleção.
- 5- Para desfazer sua última mudança, selecione o ícone Desfazer  alto da barra de ferramentas.
- 6- Selecione Reset All para remover todas as mudanças não salvas usadas desde o acesso à tela Ajuda Ajuste.
- 7- Para ir para a tela seguinte no processo de adaptação, selecione o tópico conveniente na barra de navegação à esquerda.

Guia de Programação Liaison

Tela de Ajuste Acústico



A tela de Ajuste Acústico fornece duas ferramentas para otimizar os aparelhos Liaison, caso haja problemas de qualidade de som em geral, após o Ajuste Rápido inicial:

- Ferramenta de Compensação de Ressonância do Canal Auditivo - personaliza a frequência de pico e a amplitude da resposta de frequência do aparelho auditivo.
- Gerenciador de Oclusão – auxilia a reduzir a sensação de oclusão e as queixas da qualidade da própria voz.

Para empregar a Ferramenta Compensação de Ressonância do Canal Auditivo:

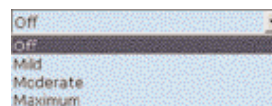
1. Silencie o aparelho que não está sendo testado.
2. Ajuste o controle do cursor de Frequência, um passo de cada vez, enquanto proporciona estímulo de fala para o cliente (viva voz ou gravado).
3. Determine qual dos quatro ajustes o cliente prefere, de acordo com julgamentos subjetivos de qualidade de som.
4. Se mais regulagem for necessária, deixe o controle de Frequência na posição preferida e ajuste o controle do cursor Amplitude para determinar a amplitude preferida.

5. Repita os ajustes de Frequência e Amplitude na outra orelha.

Observação: É recomendável que os ajustes na ferramenta de compensação de ressonância do canal auditivo sejam feitos num ouvido de cada vez.

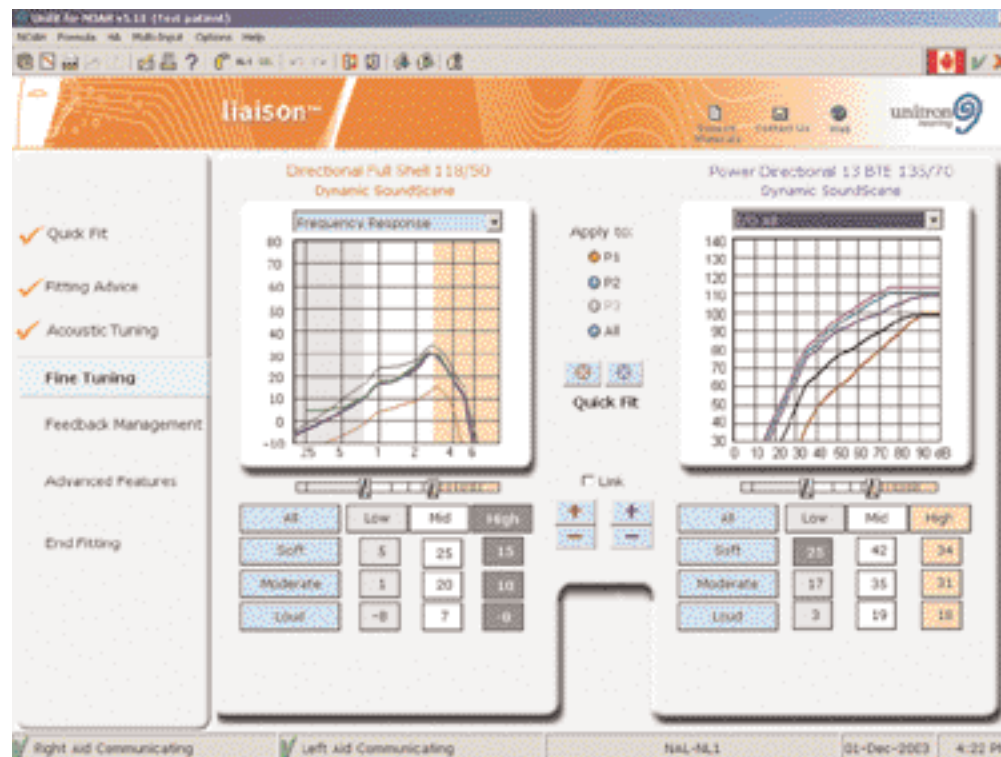
Para aplicar o Gerenciador de Oclusão:

1. Para fazer mudanças nos dois aparelhos auditivos simultaneamente, selecione caixa Link.
2. Abaixo da lista drop-down do Gerenciador de Oclusão, selecione Moderado.
3. Verifique a melhora na qualidade da voz do próprio usuário.
4. Amplie os ajustes, um passo de cada vez, para determinar o nível mais adequado.



5. Para ir para a tela seguinte no processo de adaptação, selecione o tópico da barra de navegação à esquerda.

Tela de Ajuste Fino



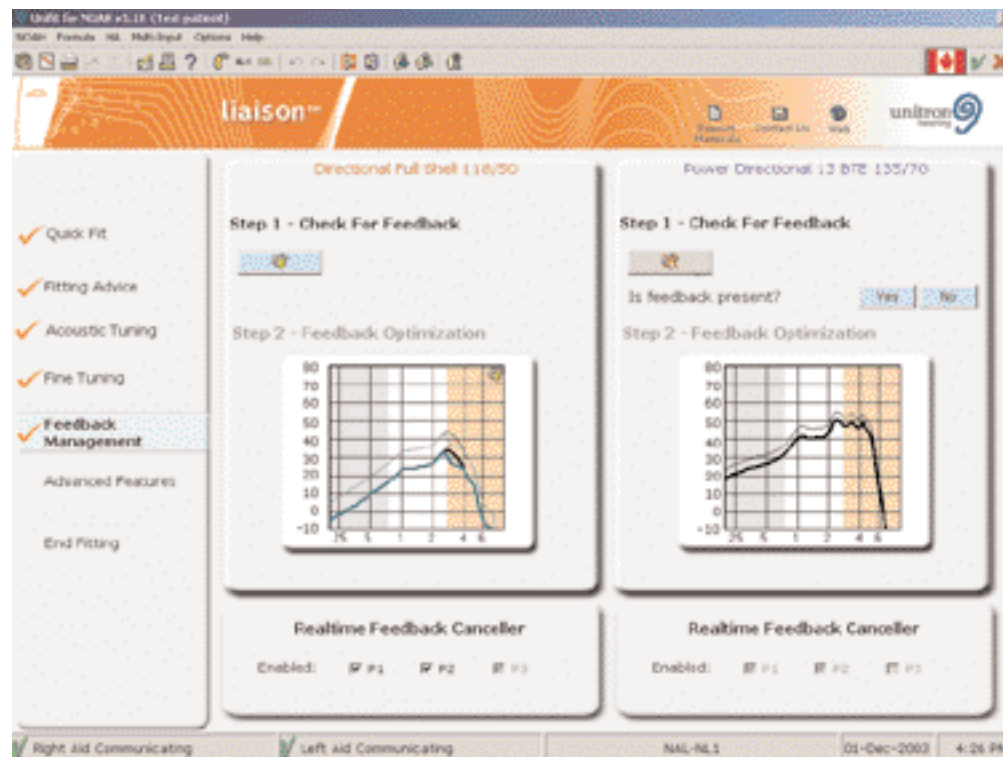
Ajuste fino do aparelho auditivo:

1. Selecione o Ajuste Fino na barra de navegação à esquerda.
2. Clique no parâmetro a ser ajustado. As opções são:
 - Todas - para ajustar todos os níveis de entrada em todas as frequências
 - Graves, Médias ou Agudas – para ajustar somente as faixas de frequência selecionadas (indicadas por cor) para todos os níveis de entrada
 - Suave, Moderado ou Alto – para ajustar somente os níveis de entrada selecionados para todas as frequências
 - Frequência Individual e Nível de Entrada – clicando num botão individual, você pode ajustar o nível de entrada e a região de frequência específicos.
3. Sua seleção aparecerá em cinza escuro. Os números mostrados indicam o ganho médio ou a saída para a região de frequência incluída naquela disposição.

4. Para ajustar o parâmetro selecionado, use os botões + e -, para aumentar ou diminuir o ganho.
5. Para fazer mudanças nos dois aparelhos simultaneamente, selecione a caixa Link.
6. Para uma sintonia fina mais específica, clique e arraste as flechas abaixo do gráfico de resposta de frequência, para mudar as disposições de canal pelo ajuste de frequência.
7. Para refazer o Ajuste Rápido da resposta de frequência para qualquer um dos programas, selecione P1, P2 ou P3 e depois Ajuste Rápido para o aparelho auditivo da direita ou da esquerda.
9. Para ver os gráficos I/O para uma ou todas as frequências ao invés de gráficos de Resposta de Frequência, escolha o gráfico apropriado da lista drop-down.
10. Para passar para a tela seguinte do processo de adaptação, selecione o tópico apropriado na barra de navegação à esquerda.

Liaison Programming Guide

Tela de Gerenciamento de Microfonia



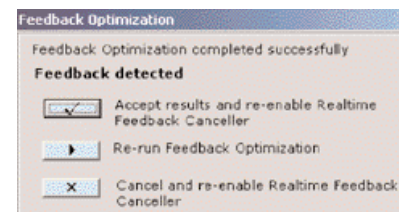
Durante a adaptação, o Cancelamento de Microfonia em Tempo Real é ativado como padrão. Embora o cliente possa não ouvir a microfonia durante a adaptação, pode haver uma microfonia relacionada à cápsula ou ao molde, a qual está sendo controlada pelo Cancelamento de Microfonia em Tempo Real.

Para verificar a microfonia relacionada à cápsula ao molde e assegurar uma performance otimizada do Cancelamento de Microfonia em Tempo Real:

1. Clique o botão Verificar Microfonia. Ele desliga o Cancelamento de Microfonia em Tempo Real.
2. Atente para a microfonia.
3. Caso não haja microfonia, selecione Não e passe para a tela seguinte no processo de adaptação, selecionando o tópico apropriado da barra de navegação à esquerda. Caso haja microfonia, instrua o cliente para se sentar em silêncio e selecione Sim para iniciar automaticamente o teste de Otimização de Microfonia.

Observação: Marcas podem aparecer no novo gráfico de resposta de frequência (em azul) para refletir as mudanças de ganho necessárias para eliminar a microfonia relacionada ao ajuste. A sala deve estar em silêncio para que o teste seja feito com sucesso.

4. Escolha Aceitar, Refazer ou Cancelar nos resultados da Otimização de Microfonia.

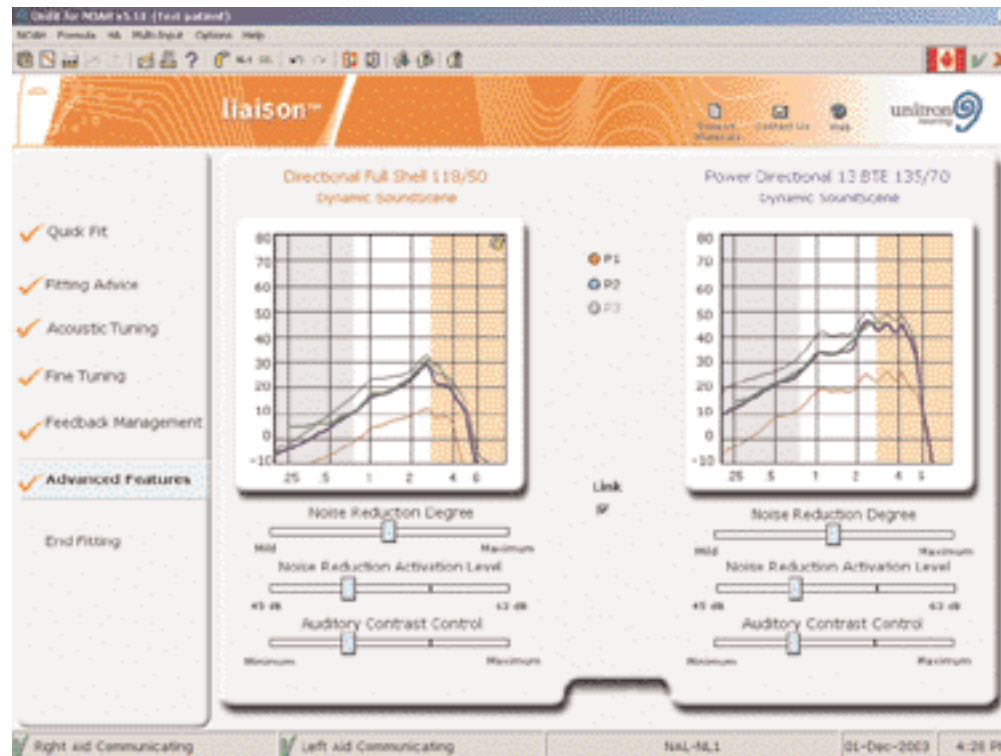


- Se escolher Aceitar, a resposta de frequência do aparelho auditivo será alterada para refletir a nova resposta sugerida pelo programa e o Cancelamento de Microfonia em Tempo Real será reativado automaticamente.
 - Se escolher Cancelar, a resposta de frequência do aparelho auditivo voltará aos níveis ajustados antes do teste de Otimização de Microfonia e o Cancelamento de Microfonia em Tempo Real será reativado automaticamente.
 - Caso ainda haja microfonia, escolha Refazer.
5. Para passar para a tela seguinte no processo de adaptação, selecione o tópico apropriado da barra de navegação à esquerda.

Tela de Características Avançadas

A tela de Características Avançadas emprega dois diferentes formatos, dependendo se o ambiente do programa selecionado for o Programa de Cena Sonora Dinâmica ou um dos outros ambientes de ajustes manuais (Tráfego/Ruído Intenso, etc).

Tela de Características Avançadas: Programa de Cena Sonora Dinâmica



Para ajustar o grau de redução de ruído, o nível de ativação de redução de ruído e controle de contraste auditivo no Programa de Cena Sonora Dinâmica:

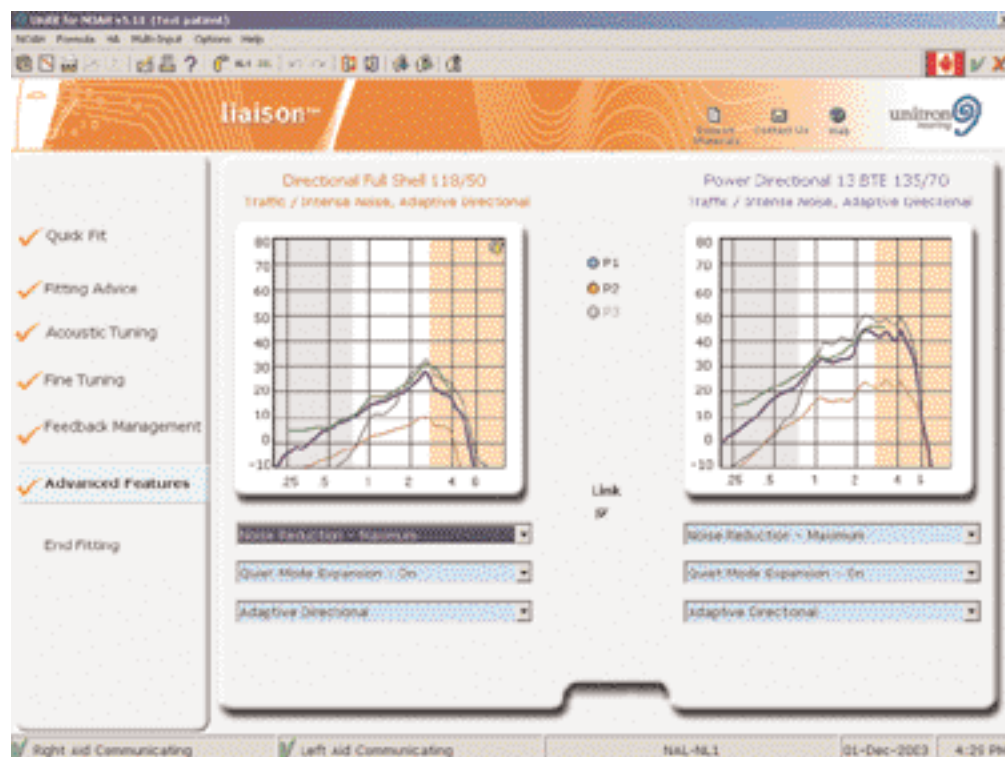
1. Para fazer mudanças em ambos aparelho auditivos simultaneamente, selecione a caixa Link.
2. O controle do Grau de Redução de Ruído fixa a quantidade de redução de ganho a ser aplicado em sinais indesejáveis. Para fazer modificações no Grau de Redução de Ruído, clique e arraste os controles do cursor para as posições desejadas:
 - Desligado, Leve e Moderado em aparelhos direcionais da linha Liaison.
 - Leve, Moderado e Máximo em aparelhos omnidirecionais.
3. O Nível de Ativação de Redução de Ruído determina o nível de entrada acima do qual acontecerá a redução de ruído. Para fazer as mudanças, clique e arraste os controles do cursor para as posições desejadas:
 - Coloque o Nível de Ativação para uma posição mais alta (ex.: 63 dB), para usuários que preferem ouvir sons de fundo mais suaves e assim permanecerem conectados aos ambientes.

- Coloque- o numa posição mais baixa (ex.: 45dB), para aqueles que preferem não ouvir nem mesmo os sons mais suaves como o ruído do microondas.
4. O Controle de Contraste Auditivo ajusta a quantidade de mudança aplicada à resposta de freqüência do Liaison, quando, ao sair de um ambiente de silêncio para um de ruído, faz reduzir o efeito de mascaramento. Para fazer mudanças, clique e arraste os controles do cursor para as posições desejadas:
 - Selecione Mínimo para uma mudança mais sutil para a função de ganho de freqüência.
 - Selecione Máximo para uma mudança de resposta de freqüência mais audível e expressiva.

Observação: Nenhum ajuste para as opções de entrada é fornecido no Programa de Cena Sonora Dinâmica, pois Liaison automaticamente trocará a função omnidirecional para a função direcional adaptativa à medida que os níveis de entrada aumentarem.

Guia de Programação Liaison

Tela de Características Avançadas: Programas Manuais



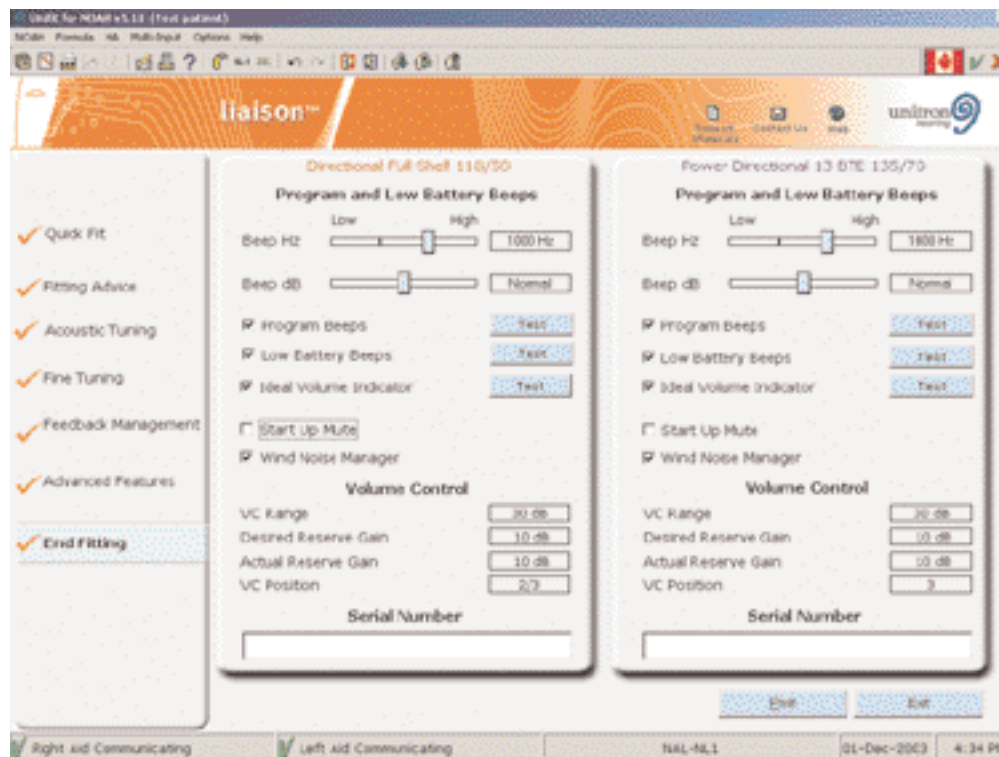
Para ajustar o grau de redução de ruído, expansão modo silencioso e opções de entrada no programa manual:

1. Selecione o programa que você quer ajustar: P1, P2 ou P3.
2. Escolha o ajuste de Redução de Ruído desejado: Desligado, Mínimo, Moderado ou Máximo.
3. Escolha o ajuste de Expansão Modo Silencioso : Ligado e Desligado.
4. Para fazer mudanças em ambos aparelhos auditivos simultaneamente, selecione a caixa Link.
5. Da terceira lista do menu drop-down, selecione a opção de entrada apropriada.

Opções de entrada dependem do modelo do aparelho auditivo, assim como do ambiente escolhido:

- Omni
 - Direcional Fixo, padrão polar hipercardióide fixo
 - Direcional Adaptativo, padrão polar de ajuste contínuo
 - Bobina Telefônica
 - Mic + Bobina
 - Entrada Direta de Áudio (EDA)
 - Mic + EDA
6. Selecione um programa diferente e repita, se necessário.
 7. Para passar para a tela seguinte do processo de adaptação, selecione o tópico apropriado da barra de navegação à esquerda.

Tela Final da Adaptação

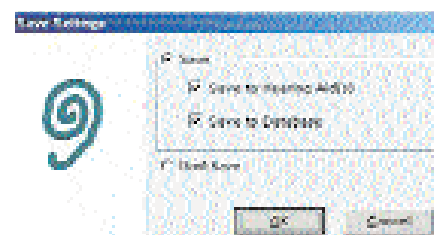


Para configurar os ajustes da Adaptação Final:

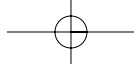
1. Ative ou desative os bips de programa, os bips de bateria fraca e o indicador de volume ideal, selecionando ou deixando de selecionar as caixas apropriadas. Nos aparelhos auditivos com controle de volume manual, o indicador de volume ideal produz um único bip, quando o usuário alcança o volume ideal determinado pelo Unifit™.
2. Use o controle do cursor para ajustar a frequência (Bip Hz) e intensidade (Bip dB) dos bips, se necessário. Selecione Teste para demonstrar os bips.
3. Ative ou desative o Iniciar Mudo, selecionando ou não selecionando a caixa Iniciar Mudo. Quando ativado, o aparelho auditivo ficará em modo silencioso até o botão de programa ser pressionado para avançar ao Programa 1.
4. Ative ou desative o Gerenciador de Ruído de Vento para todos os programas, selecionando ou retirando a seleção da caixa Gerenciador de Ruído de Vento. Quando ativado, o Gerenciador de Ruído de Vento reduz a saída nos canais afetados para dar mais conforto ao usuário quando este estiver em ambientes com muito vento. Em ambientes com condições de vento moderado, o Gerenciador de Ruído de Vento reduz o ganho somente nos canais de frequência grave que contêm energia de vento.
5. Para os aparelhos auditivos com controle de volume

manual, a informação de Controle de Volume está à mostra: Faixa CV, Ganho Reserva Desejado, Ganho de Reserva Atual e Posição do CV. Uma vez que os aparelhos auditivos sejam desligados/desconectados, combine a posição do controle de volume manual no aparelho com a posição CV mostrada na tela Adaptação Final para alcançar a quantidade desejada de ganho. Essa posição é indicada pelo bip indicador de volume ideal.

6. Selecione Impressão para imprimir um relatório de cliente e/ou um Guia de Iniciação para o usuário.
7. Para sair, selecione Saída ou o sinal verde *** no alto à direita da tela. Você estará pronto para salvar os ajustes para os aparelhos auditivos e/ou para o banco de dados.
8. Selecione OK.

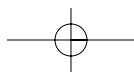
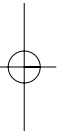
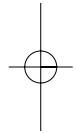


To adjust noise reduction



Guia de Programação Liaison

Observações





Sobre a Unitron Hearing

A Unitron Hearing está comprometida em melhorar a vida de pessoas com perda auditiva, desenvolvendo soluções que incorporem características práticas para resolver os problemas e as preocupações diárias dos clientes.

Esse comprometimento também beneficia a você, profissional que trabalha com aparelhos auditivos, pois engloba opções de adaptação simples, suporte quando necessário e habilidade em poder oferecer soluções que realmente atendam às necessidades de seus clientes.

www.unitronbrasil.com.br

0800-116491