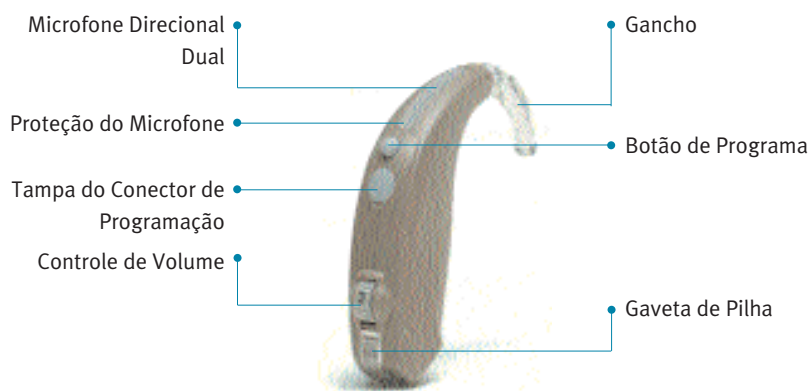


Guia de Programação Unison™

Unison™ 6, 3 e Essencial

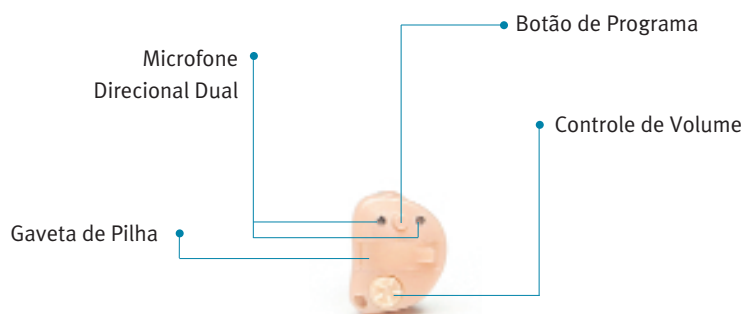
PREPARANDO-SE PARA PROGRAMAR APARELHOS AUDITIVOS RETROAURICULARES:

- Aparelhos auditivos retroauriculares estão pré-ajustados (Ajuste Rápido) para uma perda auditiva leve de 40 dB
- Remover a bateria durante a programação
- Levantar a tampa abaixo do botão de programa e inserir o cabo
- Conectar a outra extremidade do cabo ao Hi-Pro
- O botão de programação e o controle de volume manual (quando presente) são desativados durante a programação








PREPARANDO-SE PARA PROGRAMAR APARELHOS AUDITIVOS INTRA-AURALS:

- Os aparelhos auditivos intra-aurais saem do laboratório sem qualquer pré-ajuste
- Aparelhos auditivos com controle de volume manual devem ser ligados através do mesmo
- Remover a gaveta de pilha e inserir o cabo apropriado: direito ou esquerdo
- Conectar a outra extremidade do cabo ao Hi-Pro
- O botão de programação e o controle de volume manual (quando presente) são desativados durante a programação








Teste para Seleção




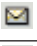

Para detectar os aparelhos:

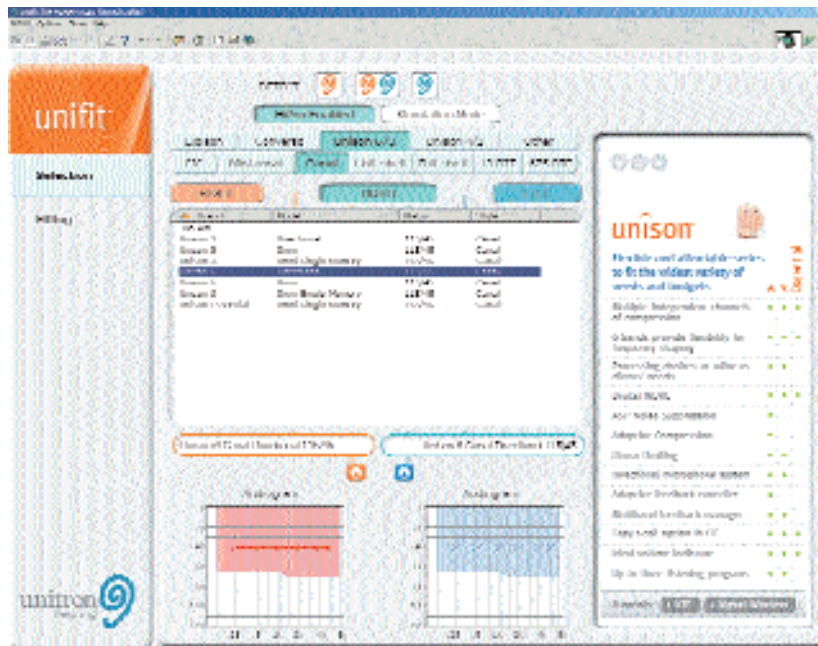
1. Ao lado de Detectar, selecione o ícone para o aparelho auditivo da esquerda , da direita  ou de ambos os lados .
2. A faixa colorida que aparece no audiograma indica se os aparelhos auditivos detectados são apropriados para o grau de perda auditiva.
3. Para acessar a tela de adaptação, selecione um dos itens a seguir:
 - “Adaptação” na barra de navegação à esquerda.
 - O ícone trimmer  na barra de ferramentas.
 - O sinal verde  no alto da tela à direita.
 - “Adaptação” do menu NOAH no alto da tela.

Para simular uma adaptação:

1. Selecione o botão “Hi-Pro Ativo” para entrar no “modo simulação”.
2. Clique na linha de produto desejada.
3. Clique no estilo de aparelho desejado.
4. Selecione da lista de produtos o modelo desejado. Observação: Os botões Marca, Modelo, Matriz e Tamanho podem ser escolhidos da lista apresentada, conforme a necessidade.
5. Clique o ícone do aparelho auditivo da direita , da esquerda , ou de ambos os lados  para designar os aparelhos auditivos para as orelhas certas.
6. As faixas de adaptação no audiograma indicam se os aparelhos auditivos selecionados são apropriados para o grau de perda auditiva.
7. Para acessar a tela de adaptação, selecione um dos itens a seguir:
 - “Adaptação” na barra de navegação à esquerda.
 - O ícone trimmer  na barra de ferramentas.
 - O sinal verde  no alto da tela à direita.
 - “Adaptação” do menu NOAH no alto da tela.

Selecione os seguintes ícones para acessar as ferramentas adicionais:

	Especificações Técnicas para o aparelho auditivo escolhido
	Informação sobre a Programação
	Materiais de Apoio para todos os produtos da Unitron Hearing
	Escritório regional da Unitron Hearing para contato e informação
	Website Unitron Hearing



Guia de Programação Unison 6, 3 e Essential

Tela de Ajuste Rápido

Para um Ajuste Rápido do aparelho auditivo:

1. Selecione Ajuste Rápido na barra de navegação à esquerda.

2. Quando aparecer na tela, selecione Sim para ler as configurações armazenadas nos

aparelhos auditivos Unison™ 6,3 e Essential.

3. Para novas adaptações, se Não for selecionado, os aparelhos auditivos serão ajustados automaticamente nas regulagens padrão. Para adaptações anteriormente gravadas, as regulagens do banco de dados serão utilizadas.


4. Selecione o ajuste apropriado do Histórico do Paciente baseado na experiência prévia do paciente com aparelhos auditivos.

5. Para adaptações de aparelhos retroauriculares, no item Gancho, selecione Com Filtro ou Sem Filtro.

6. No item Ventilação, selecione a opção apropriada para cada aparelho auditivo/molde da lista drop-down.

Observação: Ocluído significa sem ventilação, com uma adaptação média e algum vazamento, enquanto que Apertado significa sem ventilação, com ajuste apertado e praticamente sem nenhuma abertura de vazamento.

7. Para aparelhos auditivos com controle de volume manual, selecione a informação de controle de volume desejada, para ambos: Faixa de Controle de Volume e Ganho Reserva Desejado. Para desativar o controle de volume manual selecione Off na lista drop-down da Faixa de Controle de Volume.

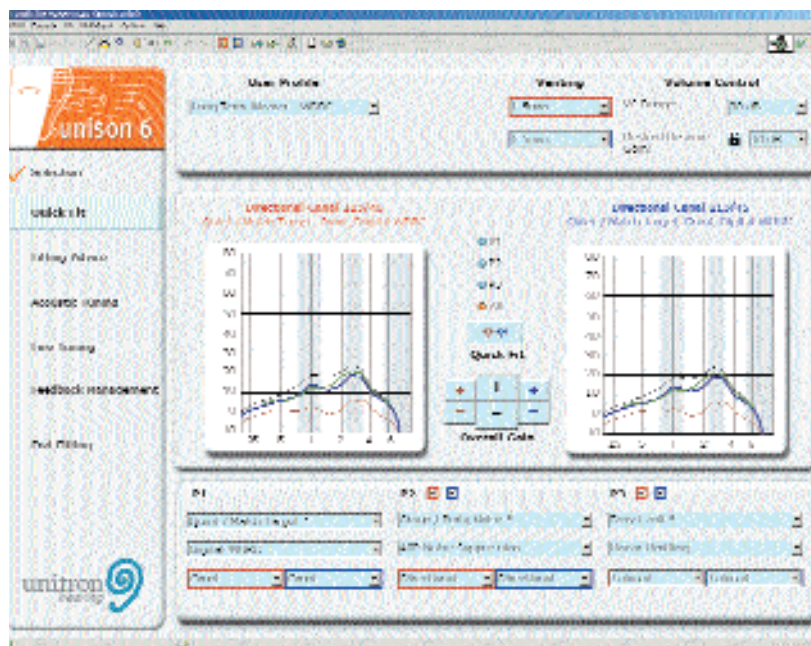
8. Clique no pequeno cadeado (Tranca do CV)  para assegurar que o Ganho de Reserva desejado seja mantido durante a adaptação. Isso limitará o ganho máximo usado que pode ser alcançado.

9. Para o Ajuste Rápido de todos os programas, selecione Todos (All) e depois Ajuste Rápido. Para o Ajuste Rápido de um único programa, selecione P1, P2 ou P3 e depois Ajuste Rápido.

10. Faça as seleções certas na parte de baixo da tela para escolher o ambiente, a estratégia de processamento e o tipo de entrada para cada programa, usando as listas drop-down. Independentemente, habilite ou desabilite programas para cada aparelho auditivo, selecionando as caixas ao lado de P2 & P3. O Unifit irá automaticamente ajustar cada programa à medida que você fizer as mudanças para essas seleções.




11. Use os botões de ajuste Ganho Geral para um ou para ambos os aparelhos, para aumentar ou diminuir o volume total ou para melhorar o equilíbrio bilateral.

12. Para ir para a tela seguinte no processo de adaptação, selecione o tópico conveniente na barra de navegação à esquerda.




Tela de Ajuda Ajuste

Para acessar Ajuda Ajuste na adaptação:

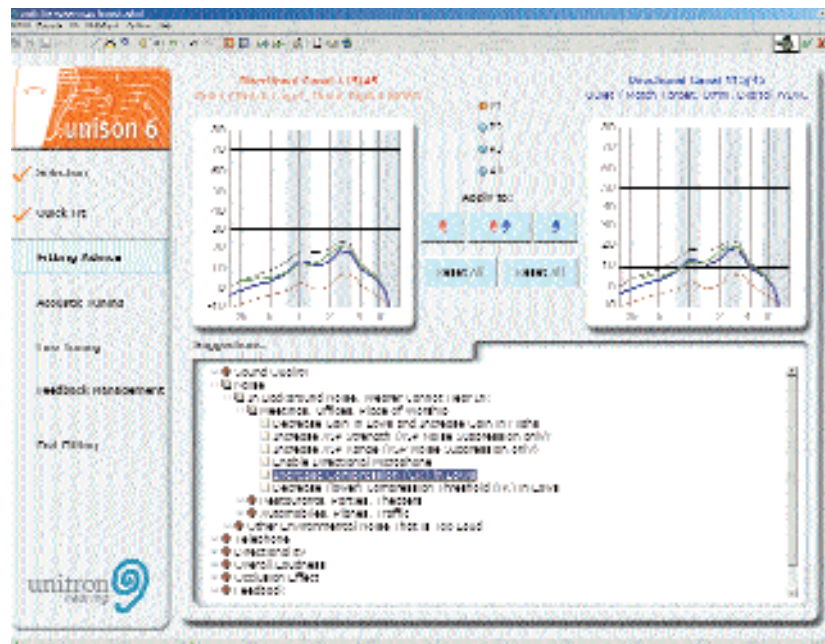
- 1- Selecione Ajuda Ajuste na barra de navegação à esquerda.
- 2- Abaixo da sessão Sugestões, clique nas pastas aplicáveis até que a lista de sugestões apareça.
- 3- Realce a sugestão de ajuste desejado, então selecione P1, P2, P3 ou Todos para aplicar a mudança para um ou para todos os programas.
- 4- Abaixo de Aplicar escolha: o botão para a orelha esquerda , orelha direita  ou ambas .

Se os botões da orelha ou do programa não estiverem ativos ou realçados, a sugestão não estará disponível para aquela seleção.

- 5- Para desfazer sua última mudança, selecione o ícone Desfazer  no alto da barra de ferramentas.

- 6- Selecione Reset All para remover todas as mudanças não salvas usadas desde o acesso à tela Ajuda Ajuste.

- 7- Para ir para a tela seguinte no processo de adaptação, selecione o tópico conveniente na barra de navegação à esquerda.

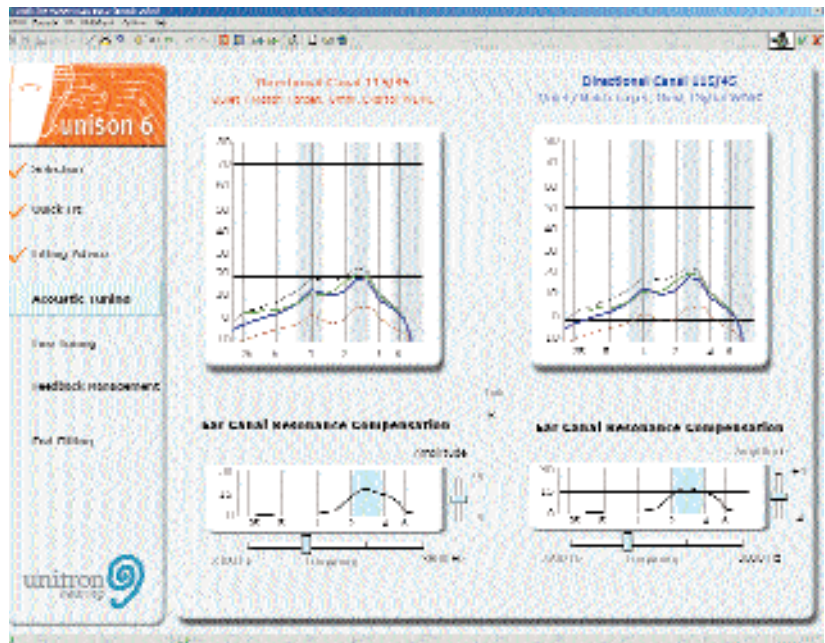


Tela Ajuste Acústico

A tela Ajuste Acústico pode otimizar as adaptações do Unison 6,3 e do Essencial, se houver algum problema de qualidade do som em geral, após o Ajuste Rápido inicial. A ferramenta de compensação de ressonância do canal auditivo personaliza a resposta do pico e da amplitude de frequência do aparelho.

Para empregar a Ferramenta Compensação de Ressonância do Canal Auditivo:

1. Silencie o aparelho que não está sendo testado.
2. Ajuste o controle do cursor de Frequência, um passo de cada vez, enquanto proporciona estímulo de fala para o cliente (viva voz ou gravado).
3. Determine qual dos quatro ajustes o cliente prefere, de acordo com julgamentos subjetivos de qualidade de som.
4. Se mais regulagem for necessária, deixe o controle de Frequência na posição preferida e ajuste o controle do cursor Amplitude para determinar a amplitude preferida.
5. Repita os ajustes de Frequência e Amplitude na outra orelha.
6. Para fazer mudanças nos dois aparelhos auditivos simultaneamente, selecione caixa Link.

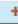





Guia de Programação Unison 6, 3 e Essential

Tela de Ajuste Fino

Ajuste fino do aparelho auditivo:

1. Selecione o Ajuste Fino na barra de navegação à esquerda.
2. Selecione o programa a ser ajustado (ex.: P1, P2, P3).
3. Clique no parâmetro a ser ajustado. Dependendo da estratégia de processamento escolhida em cada programa, as opções são:

- Ganho – ajusta todos os níveis de entrada em todas as freqüências
 - TK – ajusta o ponto de joelho em todos os canais
 - RC – ajusta a razão de compressão em todos os canais
 - Potência ASP – ajusta a quantidade de compressão de freqüências graves
 - Faixa ASP – ajusta a faixa de freqüências sobre qual a redução de ruído ASP é aplicada
 - Canal/banda individual – seleciona um botão individual para ajustar os parâmetros num canal específico ou banda
4. Para ajustar o parâmetro selecionado, use os botões   e  .
 5. O controle do cursor de banda larga MPO pode ser ajustado em cada programa.
 6. Nos programas com entrada para microfone + bobina telefônica (MT), o controle MT Balance é fornecido para ajustar a saída do microfone relacionado à bobina.
 7. Para fazer mudanças nos dois aparelhos simultaneamente, selecione a caixa Link.
 8. Para refazer o Ajuste Rápido da resposta de freqüência para qualquer um dos programas, selecione P1, P2 ou P3 e depois Ajuste Rápido para o aparelho auditivo da direita ou da esquerda.
 9. Para ver os gráficos I/O para uma ou todas as freqüências manter de gráficos de Resposta de Freqüência, escolha o gráfico apropriado da lista drop-down.

10. Para passar para a tela seguinte do processo de adaptação, selecione o tópico apropriado na barra de navegação à esquerda.



Tela de Gerenciamento de Microfonia

Durante a adaptação, o Cancelamento de Microfonia em Tempo Real é ativado como padrão. Embora o cliente possa não ouvir a microfonia durante a adaptação, pode haver uma microfonia relacionada à cápsula ou ao molde, a qual está sendo controlada pelo Cancelamento de Microfonia em Tempo Real.

Para verificar a microfonia relacionada à cápsula/molde e assegurar uma performance otimizada do Cancelamento de Microfonia em Tempo Real:

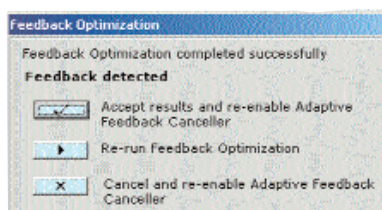
1. Clique o botão verificar Microfonia . Ele desliga o Cancelamento de Microfonia em Tempo Real.

2. Atente para a microfonia.

3. Caso não haja microfonia, selecione Não e passe para a tela seguinte no processo de adaptação selecionando o tópico apropriado da barra de navegação à esquerda. Caso haja microfonia, instrua o cliente para se sentar em silêncio e selecione Sim para iniciar automaticamente o teste de Otimização de Microfonia.

Observação: Marcas podem aparecer no novo gráfico de resposta de freqüência (em azul) para refletir as mudanças de ganho necessárias para eliminar a microfonia relacionada ao ajuste. A sala deve estar em silêncio para que o teste seja feito com sucesso.

4. Escolha Aceitar, Refazer ou Cancelar nos resultados da Otimização de Microfonia.



- Se escolher Aceitar, a resposta de freqüência do aparelho auditivo será alterada para refletir a nova resposta sugerida pelo programa e o Cancelamento de Microfonia em Tempo Real será reativado automaticamente.

- Se escolher Cancelar, a resposta de freqüência do aparelho auditivo voltará aos níveis ajustados antes do teste de Otimização de Microfonia e o Cancelamento de Microfonia em Tempo Real será reativado automaticamente.

- Caso ainda haja microfonia, escolha Refazer.

5. Para passar para a tela seguinte no processo de adaptação, selecione o tópico apropriado da barra de navegação à esquerda.



Guia de Programação Unison 6, 3 e Essential

Tela Final da Adaptação

Para configurar os ajustes da Adaptação Final:

1. Ative ou desative os bips de programa, os bips de bateria fraca e o indicador de volume ideal, selecionando ou deixando de selecionar as caixas apropriadas. Nos aparelhos auditivos com controle de volume manual, o indicador de volume ideal produz um único bip, quando o usuário alcança o volume ideal determinado pelo Unifit™.


2. Use o controle do cursor para ajustar frequência (Bip Hz) e intensidade (Bip dB)

dos bips, se necessário. Selecione Teste para demonstrar os bips.

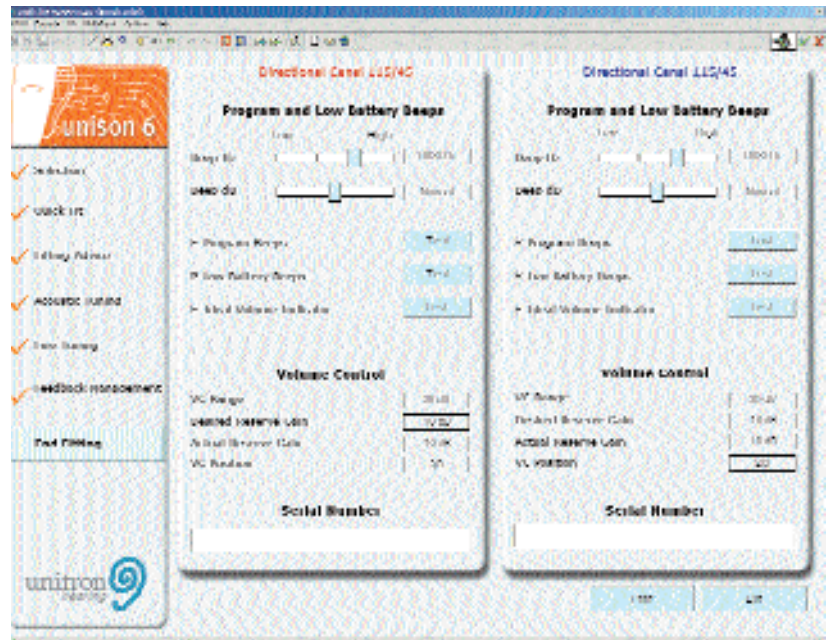
3. Para os aparelhos auditivos com controle de volume manual, a informação de Controle de Volume está à mostra: Faixa CV, Ganho Reserva Desejado, Ganho de Reserva Atual e Posição do CV. Uma vez que os aparelhos auditivos sejam desligados/desconectados, combine a posição do controle de volume manual no aparelho com a posição CV mostrada na tela Adaptação Final, para alcançar a quantidade desejada de ganhos. Esta posição é indicada pelo bip indicador de volume ideal.

4. Se desejado, o número de série do aparelho pode ser digitado para as finalidades de manutenção de registro clicando no campo Número de Série.

5. Selecione Impressão para imprimir um relatório de cliente e/ou um Guia de Iniciação para o usuário.

6. Para sair, selecione Saída ou o sinal verde  no alto à direita da tela. Você estará pronto para salvar os ajustes para os aparelhos auditivos e/ou para o banco de dados.

7. Selecione OK.





Sobre a Unitron Hearing

A Unitron Hearing está comprometida em melhorar a vida de pessoas com perda auditiva, desenvolvendo soluções que incorporem características práticas para resolver os problemas e as preocupações diárias dos clientes.

Esse comprometimento também beneficia a você, profissional que trabalha com aparelhos auditivos, pois engloba opções de adaptação simples, suporte quando necessário e habilidade em poder oferecer soluções que realmente atendam às necessidades de seus clientes.

www.unitronbrasil.com.br
0800-116491